
VDA-Z



**Bedienungsanleitung
Mode d'emploi
Manuale**

Alle Rechte vorbehalten.

Die Zusammenstellung dieser Betriebsanleitung ist mit grösster Sorgfalt erfolgt. Dennoch haftet der Herausgeber nicht für Schäden aufgrund von fehlenden oder nicht korrekten Angaben in dieser Betriebsanleitung.

Tous droits réservés.

Ce manuel a été composé avec le plus grand soin. L'éditeur ne peut néanmoins pas être tenu responsable de dommages découlant d'informations manquantes ou erronées dans ce manuel.

Tutti i diritti riservati.

Il presente manuale è stato redatto con la massima attenzione, non è, tuttavia, possibile considerare l'editore responsabile di eventuali danni derivanti dalla mancanza o dall'inesattezza delle informazioni fornite.

Für den Benutzer

Der VDA-Z ist ein senkrechtblasender Dachlüfter mit Zentrifugalblättern aus Aluminium und rückwärts gebogenen Schaufeln. Das Gehäuse ist aus hochwertigem, glasfaserverstärktem Polyester.

Verwendungszweck

Der Lüfter dient der Absaugung von (verschmutzter) Luft; diese wird vertikal ausgestossen. Der VDA-Z eignet sich nicht für die Frischluftzufuhr.

Der Lüfter ist für Dauerbetrieb entworfen und darf nicht öfter als einmal pro 5 Minuten ein- und ausgeschaltet werden.

Garantie

Zehnder Group Nederland B.V. gibt auf den Lüfter 1 Jahr Garantie ab Kaufdatum.

Die Garantie erlischt, falls

- die Installation nicht vorschriftsgemäss durchgeführt wurde,
- die Störung auf Anschlussfehler, unsachgemässe Verwendung oder Verschmutzung des Lüfters zurückzuführen ist,
- die Verdrahtung geändert wurde oder Dritte am Lüfter Reparaturen durchgeführt haben.

(De-)Montagekosten vor Ort fallen nicht unter die Garantie. Wenn innerhalb der Garantiefrist ein Defekt auftritt, ist dieser dem Installateur zu melden.

Für den Installateur

Transport und Behandlung des Lüfters

Der Lüfter muss horizontal transportiert werden und darf nur an der Unterkappe (für VDA-Z 200 bis 560 siehe Pos. 7, für VDA-Z 160 und 180 siehe Pos. 7) oder der Grundplatte (VDA-Z 200 bis 560 siehe Pos. 13) hochgehoben werden.

Montage des VDA-Z Dachlüfters

- Der Lüfter ist horizontal zu montieren, um Regen- und Windeinschlag zu vermeiden.
- Unter dem Lüfter ist eine witterungsbeständige und entsprechend breite Dichtung anzu bringen, die eine luftdichte Befestigung gewährleistet.
- Montieren Sie den Ventilator mit Bolzen und Ringen so, dass er auch bei widriger Witterung stabil festgehalten wird.
- Wird der Ventilator auf einen Lärmpegeldämpfer vom Typ GDH oder GDB oder einen Flachdachsockel vom Typ DOS montiert, sind die mitgelieferten Montagebolzen und -ringe, die im Lärmpegeldämpfer oder Flachdachsockel angebracht sind, zu verwenden.
- Der Lüfter ist so zu montieren, dass Personen die Seite, die nicht mit einem Schutzgitter ausgestattet ist nicht berühren können (siehe EN 294).

Elektro-Anschluss

- Der Lüfter ist gemäss des beigelieferten Schemas, der Norm EN 60204 und der lokalen Schutzvorschriften anzuschliessen.
- Das Speisungskabel kann über eine Überwurfmutter in der Grundplatte von innen her oder dachseitig zugeführt werden.
- Der Elektro-Anschluss ist über den aussenseitigen Funktionsschalter, die Abzweigdose (VDA-Z 200 bis 560) oder unter der Motorschutzkappe (VDA-Z 160 und 180) zu verlegen.

Inbetriebnahme

- Kontrollieren Sie, ob die Schaufel genügend Freilauf hat.
- Kontrollieren Sie, ob der Elektro-Anschluss dem beigefügten Schema entsprechend korrekt durchgeführt wurde.
- Der Lüfter muss gegen Überlastung geschützt werden.
- Wenn der Lüfter mit einem Motorschutz versehen ist, ist dieser auf 5% über dem auf dem Typenschild des VDA-Z angegebenen Wert einzustellen.
- Lüfter einschalten.
- Kontrollieren Sie die Drehrichtung der Schaufel (siehe Pfeil am Lüfter). Bei einer falschen Drehrichtung kann der Motor durchbrennen.
- Messen Sie die elektrische Leistung jeder Phase. Die gemessene Leistung darf (bei nicht geregeltem Lüfter) nicht höher sein als auf dem Typenschild angegeben. Die Sicherung ist auf den gemessenen elektrischen Leistungshöchstwert einzustellen. Bei einem geregelten Lüfter muss die elektrische Leistung im gesamten Regelbereich gemessen werden. Die Sicherung ist auf den gemessenen elektrischen Leistungshöchstwert einzustellen. Hinweis: Nicht alle VDA-Z-Dachlüfter sind regelbar. Siehe Dokumentation
- Die zulässigen Temperaturwerte der abzuführenden Luft beträgt bei den Typen VDA-Z 160 und 180 -30°C bis +40°C und bei den Typen VDA-Z 200 bis 560 -30°C bis +120°C.
- Der Lüfter ist für den Dauerbetrieb konzipiert und darf nicht öfter als einmal pro 5 Minuten ein- und ausgeschaltet werden.
- Der Funktionsschalter darf nicht als Ein/Aus-Schalter verwendet werden; das könnte den Lüfter beschädigen (bei Leistungen > 2,0 kW).

Inspektion und Wartung

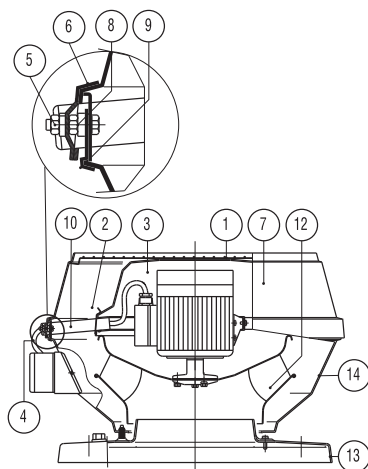
- Der Lüfter muss, bevor mit der Inspektion/Wartung begonnen wird, vom Stromnetz getrennt werden; erst den Hauptschalter umstellen, dann den Funktionsschalter.
- für die Inspektion muss die Oberkappe(7) mit dem Schutzgitter(1) demontiert werden.
- Die Muttern(5) lösen und die äusseren Montageplatten(6) abnehmen.
- Die Oberkappe(7) und das Schutzgitter(1) entfernen.
- Der Motor hat Kugellager in Fettfüllung, unter normalen Betriebsverhältnissen ausreichend für 30.000 Betriebsstunden.
- Kontrollieren Sie Schaufel, Getriebe und Grundplatte auf Verschmutzung.
- Einzelteile falls nötig reinigen. Dabei ist darauf zu achten, dass die Schutzschicht nicht beschädigt wird.
- Der Lüfter darf nicht mit Wasser abgespritzt werden.
- Nach Montage kann der Lüfter wieder eingeschaltet werden. Erst den Funktionsschalter und dann den Hauptschalter umstellen.

VDA-Z 200 bis 560

Demontage

- Der Lüfter muss, bevor mit der Demontage des Motors begonnen wird, vom Stromnetz getrennt werden; erst den Hauptschalter umstellen, dann den Funktionsschalter.
- Das Anschlusskabel(4) zwischen dem Motor und der aussenseitigen Abzweigdose oder dem Funktionsschalter (ggf. in der Abzweigdose) lösen.
- Die Muttern(5) lösen und die äusseren Montageplatten(6) entfernen.
- Die Oberkappe(7) und das Schutzgitter(1) entfernen.
- Die Motorhaube(3) entfernen, indem Sie die Haube nach oben ziehen und die Federn(2) nach aussen drücken.
- Die Muttern(8) lösen und die inneren Montageplatten(9) entfernen.
- Den Motorrahmen(10) mit Motor und Schaufel aus dem Lüfter heben.
Nicht mit den Schaufeln auf den Boden stellen!
- Die Montage ist in umgekehrter Reihenfolge durchzuführen.
- Kontrollieren Sie, ob die Schaufel genügend Freilauf hat.
- Kontrollieren Sie die Drehrichtung der Schaufeln (siehe Pfeil am Lüfter). Bei einer falschen Drehrichtung kann der Motor durchbrennen.
- Der Lüfter kann wieder eingeschaltet werden: erst den Funktionsschalter und dann den Hauptschalter umstellen.

VDA-Z 200 - 560



1a.

Demontage Schaufel

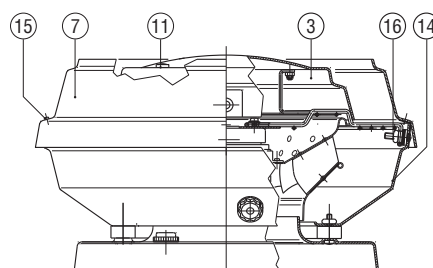
- Entfernen Sie die Beimischplatte an der Schaufel.
- Nehmen Sie die Schaufel vom Motor.
- Die Montage ist in umgekehrter Reihenfolge durchzuführen.
- Achten Sie darauf, dass eine event. Markierung auf der Nabenplatte gegenüber der Keilnute und Getriebeachse positioniert wird, da die Schaufeln in dieser Stellung ausbalanciert wurden.

VDA-Z 160 und 180

(De-)Montage

- Der Lüfter muss, vor Beginn der Demontage des Motors, vom Stromnetz getrennt werden; erst den Hauptschalter umstellen, dann den Funktionsschalter.
- Die Schrauben(11) lösen und die Motorhaube(3) abheben.
- Die 4 Schrauben(15) der Oberkappe(7) lösen.
- Die Oberkappe entfernen.
- Die Verbindung zum Anschlusskabel unterbrechen.
- Die 4 Schrauben lösen. Der Motor kann nun mit Schaufeln und Befestigungskäfig heraus genommen werden.
- Die weitere Demontage spricht für sich.
- Die Montage ist in umgekehrter Reihenfolge durchzuführen.
- Der Lüfter kann wieder eingeschaltet werden. Erst den Funktionsschalter und dann den Hauptschalter umstellen.

VDA-Z 160-180



1b.

Störung

Bevor Sie sich an den Lieferanten wenden, sollten Sie bei einer Störung zunächst folgende Punkte überprüfen:

- die Drehrichtung der Flügel
- die Sicherungen
- die Spannung auf dem Lüfter
- den Freilauf der Schaufeln.

Notieren Sie die Typendaten des Lüfters, bevor Sie den Lieferanten anrufen.

Pour l'utilisateur

Le VDA-Z est un ventilateur de toiture vertical soufflant, équipé d'une pale centrifuge en aluminium avec des aubes penchées vers l'arrière. L'enveloppe est fabriquée en polyester de haute qualité, renforcé de fibre de verre.

L'utilisation

Le ventilateur est prévu pour aspirer l'air (pollué), qui est soufflé verticalement. Le VDA-Z n'est pas adapté pour des alimentations d'air frais venant de l'extérieur.

Le ventilateur a été conçu pour un fonctionnement continu et il est interdit de l'enclencher et de l'arrêter plus d'une fois toutes les 5 minutes.

Garantie

Zehnder Group Nederland B.V. fournit une garantie d'un an sur le ventilateur. Le délai de garantie entre en vigueur le jour de l'achat.

La garantie échoue, si:

- L'installation n'est pas exécutée selon les consignes en vigueur;
- Les vices se sont produits en raison d'un mauvais raccord, d'un emploi maladroît ou de l'encrassement du ventilateur;
- des modifications ont été apportées dans le câblage ou si des réparations ont été effectuées par des tiers.

Les frais de (dé)montage sur les lieux ne sont pas compris dans les clauses de la garantie. Au cas où une panne se produirait dans le délai de garantie, il faudrait le mentionner à l'installateur.

Pour l'installateur

Transport et manutention du ventilateur

Le transport du ventilateur doit se faire horizontalement et il faut le soulever uniquement à la partie inférieure du capot (concernant le VDA-Z de types 200 à 560 compris, voir pos. 7; concernant le VDA-Z de types 160 et 180, voir pos. 7) ou au socle (VDA-Z de types 200 à 560 compris, voir pos. 13).

Montage du ventilateur de toiture VDA-Z

- Le ventilateur doit être monté horizontalement, de sorte à éviter au vent et à la pluie de rentrer.
- Sous le ventilateur, il faut monter un joint d'une épaisseur suffisante, résistant aux intempéries, de sorte que la réalisation de cette fixation soit hermétique.
- Effectuez le montage avec des boulons et des rondelles de telle sorte que le ventilateur reste bien fixé même sous de violentes conditions météorologiques.
- En cas de montage du ventilateur sur un silencieux de type GDH ou GDB ou une embase de type DOS, les boulons et rondelles de montage fournis avec l'appareil et mis en place dans le silencieux ou l'embase doivent être utilisés.
- Le ventilateur doit être monté de telle façon que la face du ventilateur qui est dépourvue d'une grille de protection, ne risque pas de représenter un danger en étant touchée par des personnes (voir EN 294).

Branchement électrique

- Branchez le ventilateur conformément au schéma joint, à la EN 60204 et aux consignes locales en vigueur.
- Le câble d'alimentation peut être glissé au moyen de l'émerillon situé dans le socle de l'intérieur ou par le toit.
- Le branchement électrique a lieu sur l'interrupteur de fonctionnement ou sur la boîte de jonction, extérieurs à l'appareil, (VDA-Z de types 200 à 560 compris) ou sous le capot protecteur du moteur (VDA-Z de types 160 et 180).

Mise en fonctionnement

- Contrôlez si la pale peut tourner sans problème.
- Contrôlez si le branchement électrique a été correctement effectué conformément au schéma fourni.
- Le ventilateur doit être protégé contre la surintensité.
- S'il existe un dispositif de protection pour le moteur, il faut le régler en ajoutant 5% au courant qui est indiqué sur la plaque du modèle VDA-Z.
- Enclenchez le ventilateur.
- Contrôlez le sens de la rotation de la pale (voir flèche sur le ventilateur). Si la rotation est incorrecte, le moteur risque de brûler.
- Mesurez le courant enregistré de chaque phase. Il ne faut pas que le courant mesuré dépasse (en cas de ventilateur avec vitesse variable) celui qui est mentionné sur la plaque du modèle. La sécurité doit être réglée sur le courant mesuré au plus haut niveau. Pour un ventilateur réglé, le courant doit être mesuré sur toute la plage de réglage. Réglez la sécurité sur le courant mesuré au plus haut niveau. N.B. : Tous les ventilateurs de toiture ne sont pas réglables. Consultez à ce sujet la documentation.
- La température admise de l'air qui doit être évacué s'élève de -30°C à +40°C pour les VDA-Z de types 160 et 180 et de -30°C à +120°C pour les VDA-Z de types 200 à 560 compris.
- Le ventilateur a été conçu pour un fonctionnement continu et il est interdit de l'enclencher et de l'arrêter plus d'une fois toutes les 5 minutes.
- N'utilisez pas l'interrupteur de fonctionnement comme un interrupteur marche/arrêt. Ceci peut détériorer le ventilateur (pour d'une puissance > 2,0kW).

Inspection/Entretien

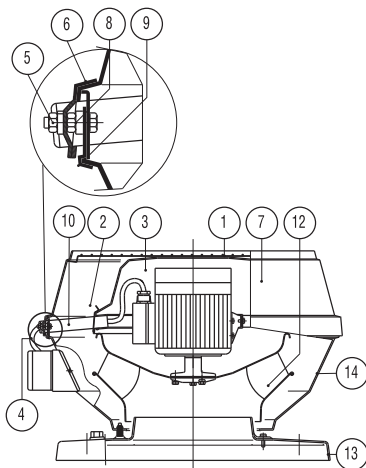
- Avant de commencer l'inspection/l'entretien du ventilateur, débranchez-le; commutez d'abord l'interrupteur principal, ensuite l'interrupteur de fonctionnement.
- Pour l'inspection, il faut démonter le capot supérieur(7) avec la grille de protection(1).
- Dévissez les vis(5) et enlevez les plaques de montage les plus à l'extérieur(6).
- Retirez le capot supérieur(7) et la grille de protection(1).
- Le moteur est pourvu de roulements à billes qui sont graissés pour pouvoir répondre à 30.000 heures de service sous conditions normales.
- Contrôlez si la pale, le moteur et le socle ne sont pas détériorés ou encrassés.
- Nettoyez les pièces, si c'est nécessaire. En faisant cela, faites attention à ne pas abîmer la couche protectrice.
- Il ne faut pas nettoyer le moteur en l'aspergeant d'eau.
- Après montage, le ventilateur peut être réenclenché. Commutez d'abord l'interrupteur de fonctionnement, puis l'interrupteur principal.

VDA-Z de types 200 à 560 compris

Démontage

- Avant de commencer le démontage du moteur, débranchez le ventilateur; commutez d'abord l'interrupteur principal, ensuite l'interrupteur de fonctionnement.
- Détachez le câble de raccordement(4) entre le moteur et la boîte de jonction ou l'interrupteur de fonctionnement (éventuellement dans la boîte de jonction).
- Dévissez les vis(5) et enlevez les plaques de montage les plus à l'extérieur(6).
- Retirez le capot supérieur(7) et la grille de protection(1).
- Enlevez le capot du moteur(3) en le tirant vers le haut et en pressant les ressorts(2) vers l'extérieur.
- Dévissez les vis(8) et retirez les plaques de montage les plus à l'intérieur(9).
- Retirez du ventilateur le châssis du moteur(10) ainsi que le moteur et la pale.
- **La pale ne doit pas reposer sur le sol !**
- Effectuez le montage dans le sens inverse.
- Contrôlez si la pale peut tourner sans problème.
- Contrôlez le sens de la rotation de la pale (voir flèche sur le ventilateur). Si la rotation est incorrecte, le moteur risque de brûler.
- Le réenclenchement du ventilateur se produit en commutant d'abord l'interrupteur de fonctionnement, puis l'interrupteur principal.

VDA-Z 200 - 560



1a.

Démontage de la pale

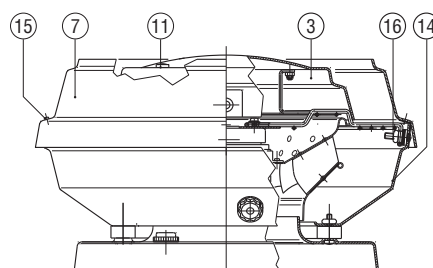
- Enlevez le plateau-toc qui se trouve sur la pale.
- Séparez la pale du moteur.
- Effectuez le montage dans le sens inverse.
- Veillez à ce que la marque éventuellement appliquée sur la plaque de la pale soit placée sur la rainure de clavette de l'arbre du moteur, étant donné que le balancement de la pale a eu lieu dans cette position.

VDA-Z de types 160 et 180

(Dé)montage du moteur

- Avant de commencer le démontage du moteur, il faut débrancher le ventilateur; commutez d'abord l'interrupteur principal, ensuite l'interrupteur de fonctionnement.
- Dévissez les vis(11) puis enlevez le capot du moteur(3).
- Dévissez les 4 vis(15) du capot supérieur(7).
- Enlevez le capot supérieur.
- Détachez la connexion du câble de raccordement.
- Dévissez les 4 vis. Le moteur ainsi que la pale et la cage de fixation peuvent être enlevés.
- Le démontage ultérieur va de soi.
- Effectuez le montage dans le sens inverse.
- Pour réenclencher le ventilateur, commutez d'abord l'interrupteur de fonctionnement, puis l'interrupteur principal.

VDA-Z 160-180



1b.

Panne

Avant de contacter le fournisseur, contrôlez en cas de panne:

- le sens de rotation de la pale;
- les dispositifs de sécurité;
- la tension sur le ventilateur;
- ou si la pale peut tourner sans problème.

Notez les données se trouvant sur la plaque du modèle avant de contacter le fournisseur.

Per l'utente

Il VDA-Z è un torrino estrattore a getto verticale, dotato di girante centrifuga in alluminio con pale rovesce. La cassa di contenimento è costruita in resina poliestere di alta qualità, rinforzata con fibra di vetro.

Impiego

Il torrino è stato realizzato per l'espulsione di aria che viene emessa in direzione verticale. Il VDA-Z non è adatto all'immissione.

Esso è stato progettato per un funzionamento continuo e può essere acceso e spento con una frequenza fino a un intervento ogni 5 minuti.

Garanzia

Zehnder Group Nederland B.V. offre una garanzia di un anno a decorrere dalla data di acquisto.

La garanzia decade qualora:

- l'installazione non sia stata effettuata secondo le istruzioni fornite;
- i guasti siano stati originati da un collegamento errato, da un uso improprio o dall'accumulo di sporco nel ventilatore;
- siano state apportate modifiche all'impianto elettrico o effettuate riparazioni da parte di terzi.

Le spese di montaggio e smontaggio sul posto e quelle di trasporto non fanno parte della garanzia. Qualora si presenti un guasto entro il periodo di garanzia, ciò dovrà essere notificato al distributore.

Per l'installatore

Trasporto e trattamento del torrino

Per chiarimenti relativi allo smontaggio ed al montaggio del torrino estrattore VDA-Z si rimanda all'ultima di copertina. Il torrino deve essere trasportato in orizzontale e può essere sollevato soltanto afferrandolo dalla parte inferiore del corpo.

Montaggio del torrino estrattore VDA-Z

- Il torrino dovrà essere montato orizzontalmente, in modo da prevenire l'entrata di pioggia o vento.
- Al di sotto del torrino, deve essere montata una guarnizione contro le intemperie, di spessore sufficiente, in modo che il fissaggio risulti a tenuta.
- Il torrino deve essere montato per mezzo dei dadi o delle viti in dotazione.
- Il torrino deve essere montato in modo tale da non causare rischi per le persone dal lato in cui esso non è provvisto di griglia di protezione (si veda la normativa EN 294)

Collegamento elettrico

- Collegare il torrino secondo lo schema allegato e conformemente alla normativa EN 60204 e i regolamenti in vigore localmente.
- Il cavo di alimentazione può essere collegato per mezzo di un pressacavo al basamento dall'interno o al di sopra del tetto.
- Il collegamento elettrico ha luogo nell'interruttore di comando o nella morsettiera (VDA-Z da 200 a 560 compreso) oppure sotto il coperchio di protezione del motore (VDA-Z 160 e 180).

Installazione

- Controllare che la girante ruoti liberamente.
- Controllare che il collegamento elettrico sia stato effettuato secondo lo schema allegato.
- Il torrino deve essere protetto dal sovraccarico elettrico.
- In presenza di un dispositivo di protezione del motore, esso deve essere regolato con il 5% in più di corrente rispetto a quanto indicato sulla targhetta del VDA-Z.
- Avviare il torrino.
- Controllare il senso di rotazione della girante (si veda la freccia sulla cassa). Se la direzione è errata, il motore può bruciarsi.
- Misurare la corrente assorbita per ciascuna fase. La corrente misurata non deve essere superiore (in un torrino regolato correttamente) a quanto indicato sulla targhetta. Regolare il dispositivo di protezione posizionandolo sul valore più elevato della corrente misurata. In un torrino comandato da un regolatore, la corrente deve essere misurata su tutto il campo di regolazione; posizionare la protezione sul valore più elevato di corrente misurata. N.B.: Non tutti i torrini estrattori VDA-Z sono regolabili; si veda la documentazione.
- La temperatura dell'aria trattata può variare fra -30°C e +120°C per i mod. da VDA-Z 200 a 560.
- Il torrino è progettato per il funzionamento continuo e non deve essere acceso e spento più di una volta ogni 5 minuti.
- Non utilizzare il sezionatore come interruttore di comando; ciò potrebbe causare danni al motore (a potenze superiori a 2,0 kW)

Ispezione/Manutenzione

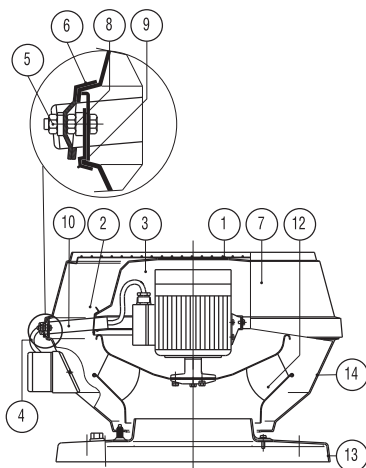
- Prima di dare inizio alle operazioni di ispezione e manutenzione, il torrino dovrà essere spento; operare prima sull'interruttore di comando, quindi sul sezionatore.
- Prima dell'ispezione, occorre smontare il coperchio unitamente alla griglia di protezione (1).
- Svitare i dadi (5) e rimuovere le piastine di fissaggio (6).
- Rimuovere il coperchio (7) e la griglia di protezione.
- Il motore è provvisto di cuscinetti a sfera provvisti con una quantità di grasso normalmente sufficiente per 30.000 ore di funzionamento.
- Controllare che la girante, il motore e il basamento non siano danneggiati o sporchi.
- Se necessario, pulire i componenti. Nell'effettuare l'operazione, occorre avere cura che lo strato di protezione non subisca danni.
- Il torrino non deve essere pulito con un getto d'acqua.
- Dopo il montaggio, il torrino può essere nuovamente azionato. Azionare prima il sezionatore, quindi l'interruttore di comando.

VDA-Z da200 a 560 compreso

Smontaggio

- Prima di dare inizio allo smontaggio del motore, il torrino deve essere spento; azionare prima l'interruttore di comando, quindi il sezionatore.
- Staccare il cavo di collegamento (4) fra il motore e la morsettiere esterna o il sezionatore (eventualmente nella scatola di derivazione).
- Svitare i dadi (5) e rimuovere le piastrine di fissaggio (6).
- Rimuovere il coperchio(7) e la griglia di protezione(1).
- Rimuovere il coperchio del motore (3) sollevandolo e spingendo in fuori le molle(2).
- Svitare i dadi (8) e rimuovere le piastrine interne di fissaggio (9).
- Estrarre dal torrino il telaio del motore (10) con il motore e la girante. Non deporre a terra appoggiando sulla girante !
- Il montaggio avviene in ordine inverso.
- Controllare che la girante possa ruotare liberamente.
- Controllare la direzione di rotazione della girante (si veda la freccia sul ventilatore). Se la direzione è errata, il motore potrebbe bruciarsi
- Avviare il torrino azionando prima il sezionatore, quindi l'interruttore di comando.

VDA-Z 200 - 560



1a.

Smontaggio della girante

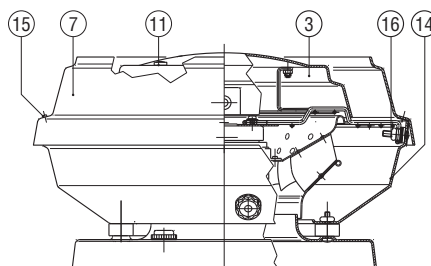
- Rimuovere il blocco di trasporto sulla girante.
- Staccare la girante dal motore.
- Il montaggio avviene in ordine inverso..
- Avere cura che il marchio eventualmente apportato sulla targhetta della girante venga a trovarsi di fronte alla scanalatura dell'asse del motore, in quanto il bilanciamento della girante è stato effettuato in questa posizione.

VDA-Z 160 e 180

Montaggio e smontaggio del motore

- Prima di dare inizio allo smontaggio, il torrino deve essere spento; azionare l'interruttore di comando, quindi il sezionatore.
- Svitare le viti (11) e rimuovere il coperchio del motore (3).
- Svitare le 4 viti (15) dal coperchio (7).
- Rimuovere il coperchio
- Staccare l'allacciamento del cavo di collegamento.
- Svitare le 4 viti. Ora il motore con la girante e il relativo sostegno potranno essere estratti.
- Le successive operazioni di montaggio sono evidenti.
- Il montaggio avviene in ordine inverso.
- Il torrino dovrà essere azionato inserendo prima il sezionatore, quindi l'interruttore di comando

VDA-Z 160-180



1b.

In caso di guasti, prima di mettersi in contatto con il fornitore, controllare quanto segue:

- la direzione di rotazione della girante;
- i dispositivi di protezione;
- la tensione del motore;
- che la girante abbia la possibilità di ruotare liberamente.

Prima di mettersi in contatto con il fornitore, annotare i dati riportati sulla targhetta del torrino.

EG-Konformitätserklärung

Zehnder Group Nederland B.V.
Lingenstraat 2
8028 PM Zwolle-NL
Tel.: +31 (0)38-4296911
Fax: +31 (0)38-4225694
Handelsregister Zwolle 05022293

Bezeichnung des Geräts : VDA-Z

EG-Typenuntersuchung : nicht zutreffend
- Nummer :
- Name Testinstitut :
- Anschrift :

Entspricht den Vorschriften : - Maschinenrichtlinie (98/37/EG)
- Niederspannungsvorschrift (73/23/EEG)
- EMC-Vorschrift (89/336/EEG, 92/31/EEG und 93/68/EEG)

Entspricht den harmonisierten Normen : - EN 292-1 (1992) "Sicherheit für Geräte"
- EN 292-2 (1992) "Sicherheit für Geräte"
- EN 414 (1994) "Sicherheit für Geräte"
- EN 60034-5 (1988) "Schutzgrade"
- EN 60335-1 (1993) "Sicherheit von Haushalts- und ähnlichen
Geräten"

Entspricht den nationalen Normen :
Entspricht den internationalen Normen :

Zwolle, 1. Dezember, 2009

Zehnder Group Nederland B.V.



E. v. Heuveln,
Allgemeiner Geschäftsführer

Déclaration de conformité CE

Zehnder Group Nederland B.V.
Lingenstraat 2
8028 PM Zwolle-NL
Tel.: +31 (0)38-4296911
Fax: +31 (0)38-4225694
Handelsregister Zwolle 05022293

Description de l'appareil : VDA-Z

Examen de type CEE : Sans objet
- Numéro :
- Nom instance d'agrément :
- Adresse :

Conforme aux directives : - Directive des machines (98/37/EG)
- Directive de basse tension (73/23/EEG)
- Richtlijn elektromagnetische compatibiliteit (89/336/EEG, 92/31/EEG
en 93/68/EEG)

Conforme aux normes harmonisées : - EN 292-1 (1992) "Sécurité des machines"
- EN 292-2 (1992) "Sécurité des machines"
- EN 414 (1994) "Sécurité des machines"
- EN 60034-5 (1988) "Degrés de protection"
- EN 60335-1 (1993) "Sécurité des appareils ménagers et appareils
semblables"

Conforme aux normes nationales :
Conforme aux normes internationales :

Zwolle, le 1 Décembre 2009
Zehnder Group Nederland B.V.



E. v. Heuveln,
Président-directeur général

Dichiarazione di conformità EG

Zehnder Group Nederland B.V.
Lingenstraat 2
8028 PM Zwolle-NL
Tel.: +31 (0)38-4296911
Fax: +31 (0)38-4225694
Registro delle imprese di Zwolle 05022293

Descrizione del macchinario : VDA-Z

Soddisfa le seguenti direttive : - Direttiva per gli apparecchi (98/37/EG, 2006/42/EG)
- Direttiva sulla bassa tensione (73/23/EEG, 93/68/EEG, 2006/95/EG)
Direttiva sulla compatibilità elettromagnetica
(89/336/EEG, 2004/108/EG)

Zwolle, 1 Dicembre 2009
Zehnder Group Nederland B.V.



E.v.Heuveln,
Direttore Generale

Belgie

Zehnder Comfosystems NV/SA
Vriesenrot 26, Industriepark Hoogveld
B - 9200 Dendermonde
Telefon: +32 (0)52-25 87 80
Fax: +32 (0)52-25 87 98
Internet: www.zehnder.be
E-mail: info@zehnder.be

Deutschland

Zehnder Comfosystems GmbH
Almweg 34 D
D - 77933 Lahr, Deutschland
Telefon: +49 (0) 7821 / 586-0
Fax: +49 (0) 7821 / 586-420
Internet: www.comfosystems.com
E-mail: info@comfosystems.com

France

Zehnder Group Services
Zehnder Comfosystems
7, rue Jean Mermoz
ZA St Guénault
Courcouronnes
F-91031 - Evry cedex
Tel.: +33 (0)1 69 36 16 46
Fax: +33 (0)1 69 47 45 81
Internet: www.comfosystems.fr
E-mail: comfosystems.france@zehndergroup.com

Italia

Zehnder Tecnosystems S.r.l.
Viale Europa, 73
I - 41011 Campogalliano MO
Telefon: +39 (0)59 9786200
Telefax: +39 (0)59 9786201
Internet: www.comfosystems.it
E-mail: info@comfosystems.it

Nederland

Zehnder Comfosystems NL
Lingenstraat 2
8028 PM Zwolle
Tel.: +31 (0)38 429 62 50
Fax: +31 (0)38 429 62 55
Internet: www.comfosystems.nl
E-mail: info@jestorkair.nl

Schweiz

Zehnder Comfosystems Cesovent AG
Zugerstrasse 162
CH 8820 Wädenswil
Telefon: +41 (0)43 / 833 20 20
Fax: +41 (0)43 / 833 20 21
Internet: www.comfosystems.ch
E-mail: info@comfosystems.ch

United Kingdom

Zehnder Comfosystems
A division of Zehnder Group UK Ltd
Unit 1, Brookside Avenue
Rustington
West Sussex
BN16 3LF
Tel: 01903 777333
Fax: 01903 782398
Email: technical.comfosystems@zehndergroup.com
Website: www.comfosystems.co.uk

Polska

Zehnder Polska Sp. z o.o.
ul. Tarnogajska 18
50-512 Wrocław
Phone: +48 (0) 71 367-64-24
Fax: +48 (0) 71 367-64-25
Internet: www.comfosystems.pl
E-mail: wentylacja@zehnder.pl

Russia

OOO "Zehnder GmbH", Russia
Sevastopolsky prospect 11G
117152 Moscow Russia
Phone: +7 (495) 988-50-15
Fax: +7 (495) 988-50-16
Internet: www.zehndergroup.ru
E-mail: mail@zehndergroup.ru

China

North Zhuanchangcun, Liyuanzhen
Tongzhou District,
Beijing 101149

The Zehnder logo is written in a bold, red, sans-serif font. The letters are slightly slanted to the right, giving it a dynamic feel. The 'Z' is particularly large and prominent.